



GUÍA DE LECTURA DEL BOLETÍN DE CALIFICACIONES STAR

PRUEBA MODIFICADA DE LA EVALUACIÓN EDUCATIVA DE CALIFORNIA

DEPARTAMENTO DE EDUCACIÓN DE CALIFORNIA

Esta guía le ayuda a entender el boletín de su hijo y las recomendaciones que se incluyen. Algunas secciones del boletín de su hijo están traducidas en su totalidad y otras están traducidas en forma más general.

1 Datos de su hijo

Aquí aparece el número de estudiante de su hijo, su fecha de nacimiento, el grado, la fecha de la prueba, la escuela y el distrito. También se incluye en esta sección su dirección postal, si está disponible.

2 Carta de presentación del Superintendente de Instrucción Pública del Estado

Estimado Padre de familia/Tutor:

Este año, el Programa de Exámenes y Reportes Estandarizados de California (Programa STAR) incluyó por primera vez la Prueba Modificada de la Evaluación Educativa de California (CMA). El Programa STAR evalúa el progreso de su hijo en los estándares de contenido académico de California, los cuales describen lo que todos los estudiantes deben saber y poder hacer en cada nivel de grado. Su hijo participó en el Programa STAR al hacer la prueba CMA. La prueba CMA evalúa los conocimientos de su hijo en relación a una selección de los estándares de contenido de California.

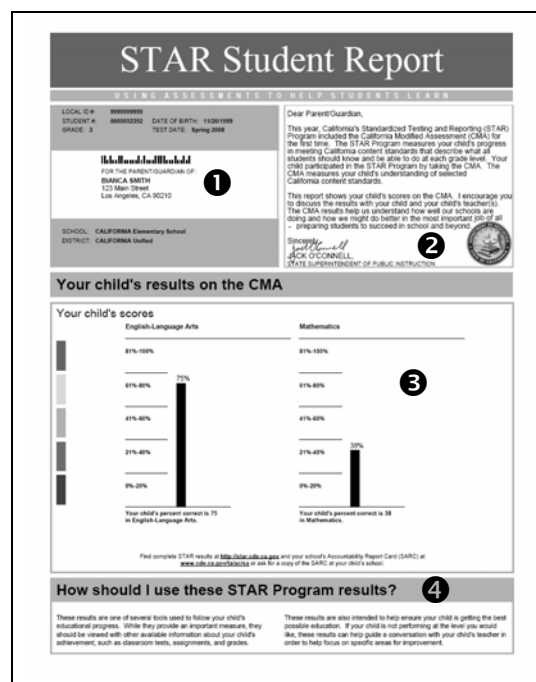
Este boletín muestra las calificaciones de su hijo en la prueba CMA. Le recomiendo que hable de los resultados con su hijo, así como con su maestro o maestros. Los resultados de la prueba CMA nos ayudan a entender el nivel de rendimiento de nuestras escuelas y el modo en que podríamos mejorar nuestro objetivo más importante: preparar a nuestros estudiantes para que triunfen en la escuela y en el futuro.

3 Resultados de su hijo en la prueba CMA

Usted puede ver el rendimiento de su hijo en la Prueba Modificada de la Evaluación Educativa de California consultando las barras negras verticales situadas debajo del encabezado de cada materia. El número que figura en la parte superior de cada barra es el porcentaje de respuestas correctas de su hijo en la prueba. Su hijo tomó la prueba de lengua y literatura en inglés, matemáticas y/o ciencias (grado 5° solamente). Se proporcionan las calificaciones de todas las pruebas que tomó su hijo. La prueba CMA a la que su hijo no fue asignado para tomar se indica en el boletín, así como la calificación de una prueba que su hijo tomó pero no fue reportada.

4 ¿Cómo debo utilizar los resultados del Programa STAR?

En esta sección se sugieren otras formas de supervisar el progreso educativo de su hijo, incluidas las pruebas en el aula, tareas y calificaciones. Puede utilizar estas fuentes de información para hablar con el maestro de su hijo sobre las áreas específicas que debe mejorar.



5 Más acerca de la prueba CMA

En esta sección se describe la Prueba Modificada de la Evaluación Educativa de California, la prueba más nueva del Programa de Exámenes y Reportes Estandarizados.

Visite la página de Internet de la prueba CMA del Departamento de Educación de California, <http://www.cde.ca.gov/ta/tg/sr/cmastar.asp> para obtener información de fondo, criterios de participación, detalles de la prueba y preguntas de muestra de la prueba para informarse más acerca de esta prueba.

6 Más acerca del Programa STAR

En esta sección se proporciona información acerca de cómo obtener respuestas a sus preguntas referentes al Programa STAR y a los resultados de su hijo en las pruebas STAR.

7 Comparación a nivel nacional (para el grado 3°)

Si su hijo está cursando el grado 3°, este casillero compara las calificaciones de su hijo en la prueba CAT/6 Survey con las calificaciones de una muestra de estudiantes del mismo grado evaluados a través de los Estados Unidos. La calificación de su hijo representa el porcentaje de estudiantes en la muestra nacional que han logrado una calificación del mismo nivel o menor que su hijo. (Una calificación de 50, por ejemplo, significa que su hijo ha obtenido una calificación igual o mejor que la mitad de los estudiantes de la muestra nacional.)

BIANCA SMITH

More about your child's test results

About the CMA **5**

The California Department of Education (CDE) has developed and implemented a new test called the California Modified Assessment (CMA). The CMA is a standards-based test for students with disabilities. Your student's individualized education program (IEP) team decided the CMA was appropriate for your student in one or more subject areas.

A student's IEP team, which includes parent/guardian input, determines participation in the CMA by considering the following California State Board-adopted CMA participation criteria:

- Previous participation in the California Standards Tests (CSTs) or the California Alternate Performance Assessment (CAPA);
- Progress based on multiple measures and objective evidence;
- Response to appropriate grade-level instruction;
- The student is not precluded from attempting to complete requirements, as defined by the State, for a regular high school diploma; and
- Parents/guardians are informed that their child's achievement will be measured based on modified achievement standards.

The CMA has been developed so students can better demonstrate their knowledge of the California academic content standards. Some ways the CMA has been made more accessible to students with disabilities compared to the CSTs include:

- Fewer answer choices per question
- Shortened passage length
- Larger font size and use of a font type that is easier to read for most students with visual disabilities
- One-column format for most test questions
- Use of a calculator on the mathematics and science tests as an accommodation (for students in grade 5 only)

If your student took a CST in one or more subject areas in addition to the CMA, you will receive two STAR Student Reports.

Additional information on the CMA, including the test blueprints, sample items, and participation criteria, can be found on the CDE Web site at <http://www.cde.ca.gov/ta/tg/sr/cmastar.asp>

6 **More about the STAR Program**

Questions about the STAR Program or your child's test results should first be directed to your child's teacher(s). Additional information may be available through the school principal or counselor. Information about the STAR Program, such as sample test questions and statewide tests, also is available on the CDE Web site at www.cde.ca.gov/ta/tg/sr/.

7 **National comparison**

As part of the STAR Program, your child took a test called the CAT/6 Survey, which shows how your child performed in basic skills as compared to a sample of students tested throughout the United States. The graphs below use "percentile ranks" to show your child's performance. For example, a percentile rank of 40 in reading means that your child scored as well as or better than 40% of students tested in the sample. The lowest possible percentile rank is 1, while the highest possible percentile rank is 99.

YOUR CHILD'S NATIONAL PERCENTILE RANK	
Reading	40
Language	45
Writing	50
Mathematics	55